

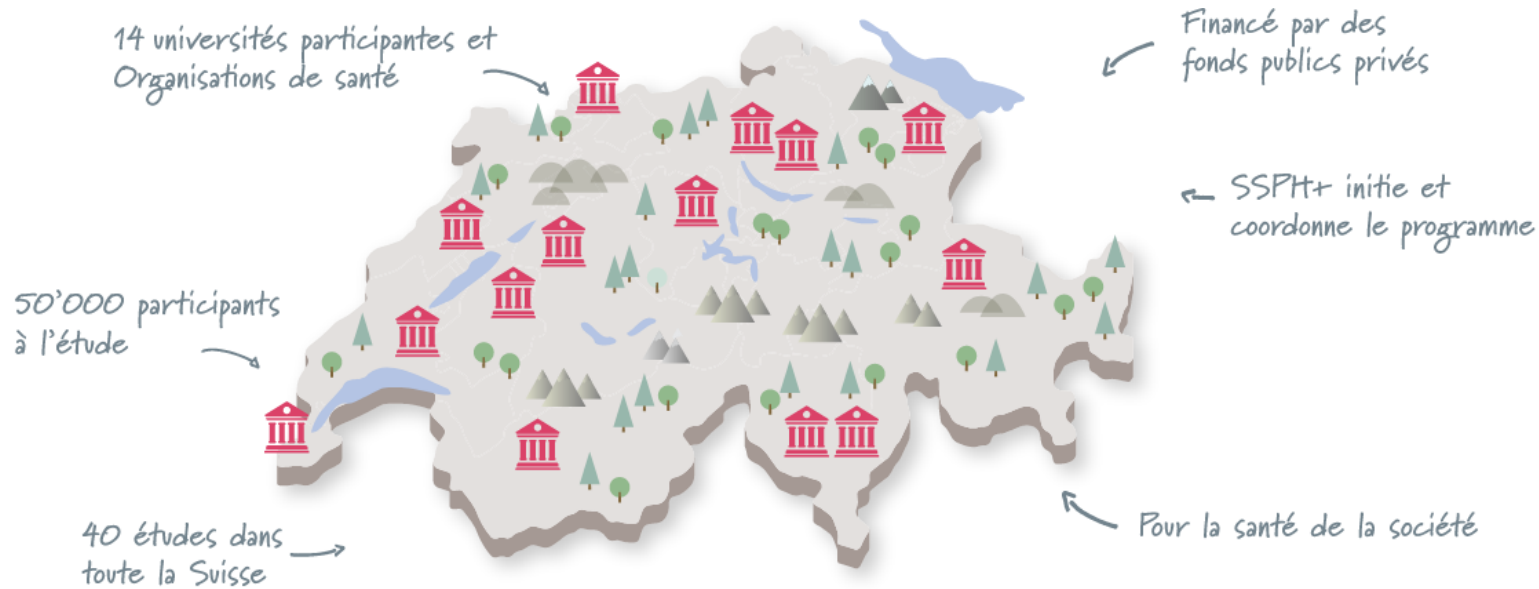
Corona Immunitas : derniers résultats

Point de Press, 17.8. 2021

Milo Puhan, professeur d'épidémiologie et de santé publique, Université de Zurich.

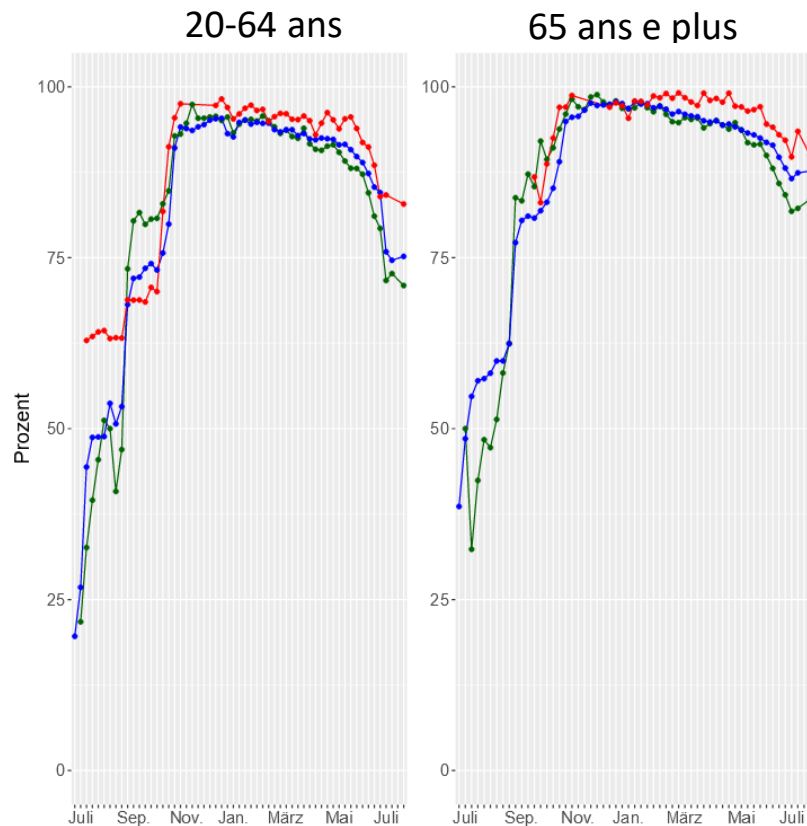
Corona Immunitas de l'École suisse de santé publique

Programme de recherche en Suisse sur la propagation et l'impact de la pandémie de coronavirus

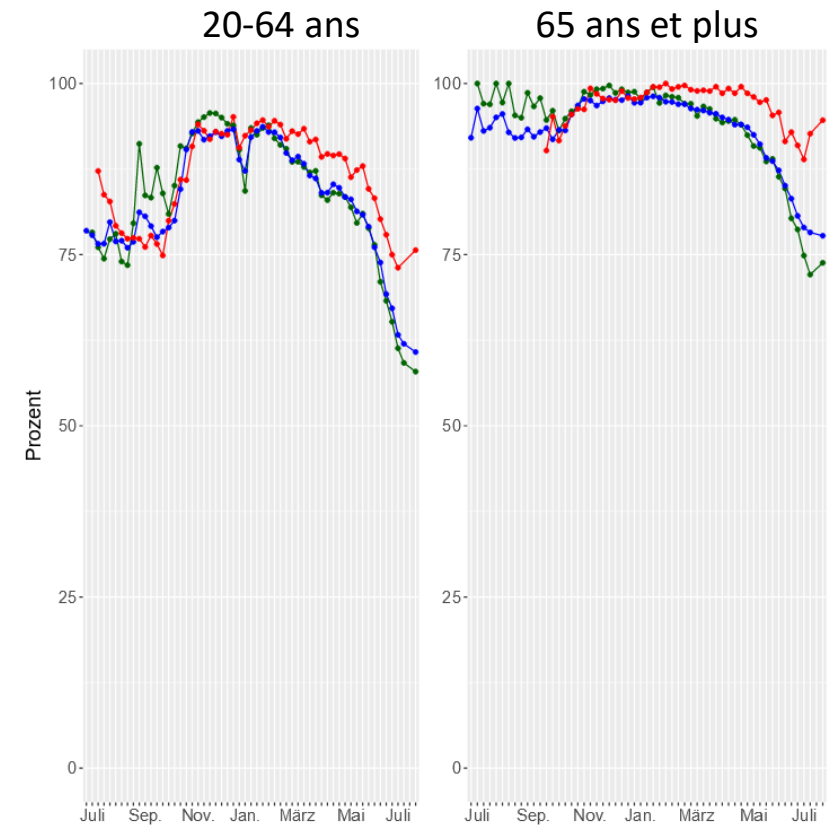


Comportement de prévention - enregistré chaque semaine pendant un an au Tessin, en Romandie et en Suisse allemande

Portez des
masques si
nécessaire

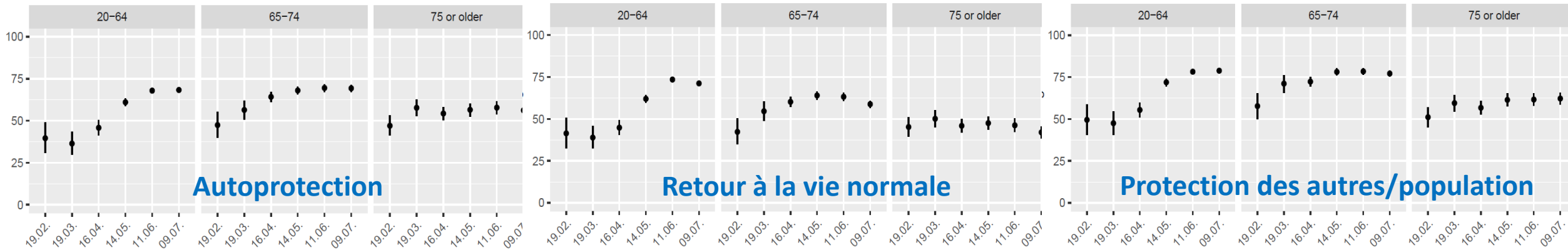


Garder ses
distances

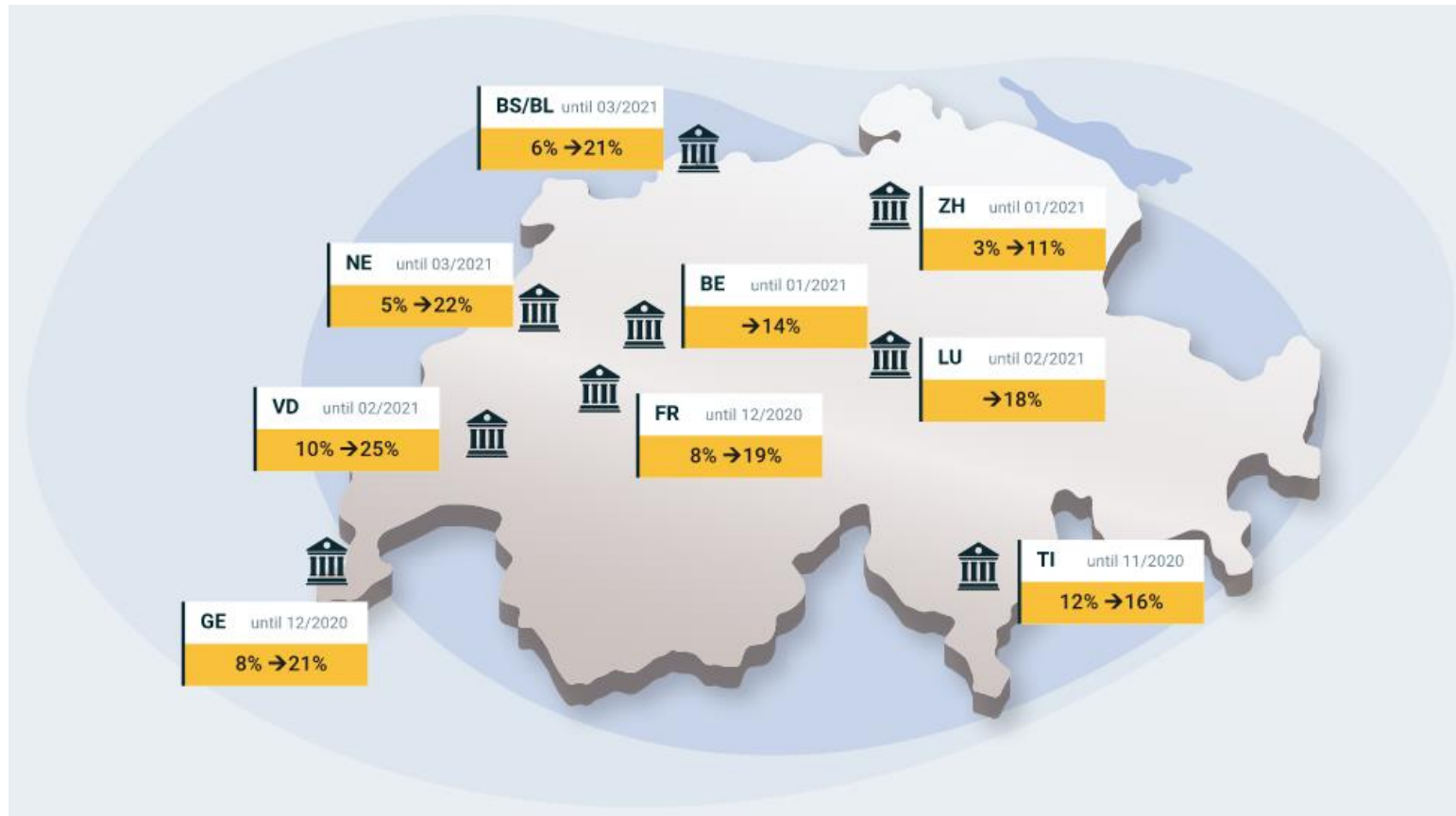


Suivi des vaccinations depuis février 2021

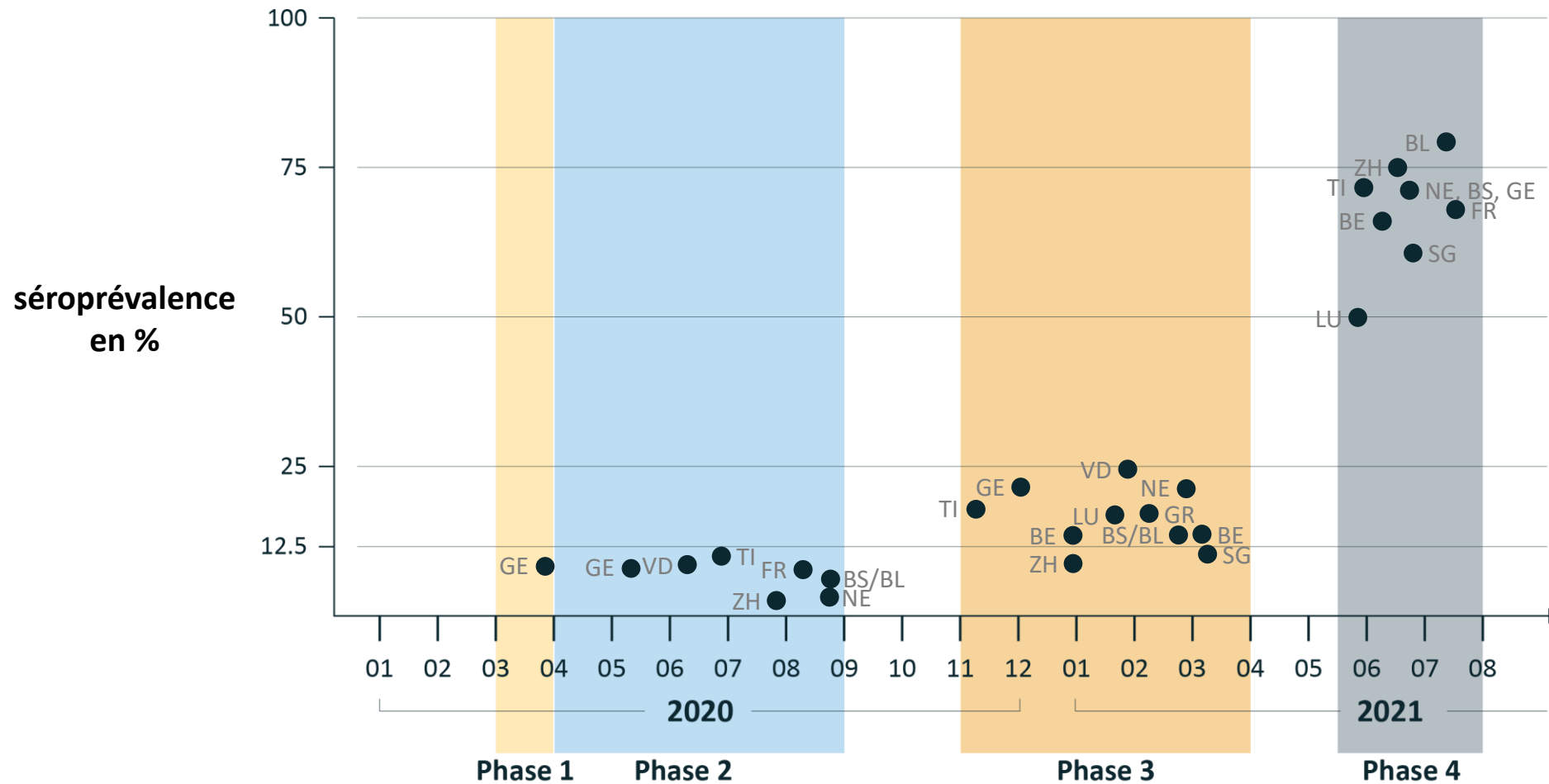
Motivation pour la vaccination reçue



Augmentation de la séroprévalence de l'été 2020 (phase II) à l'hiver 2020/21 (phase III)

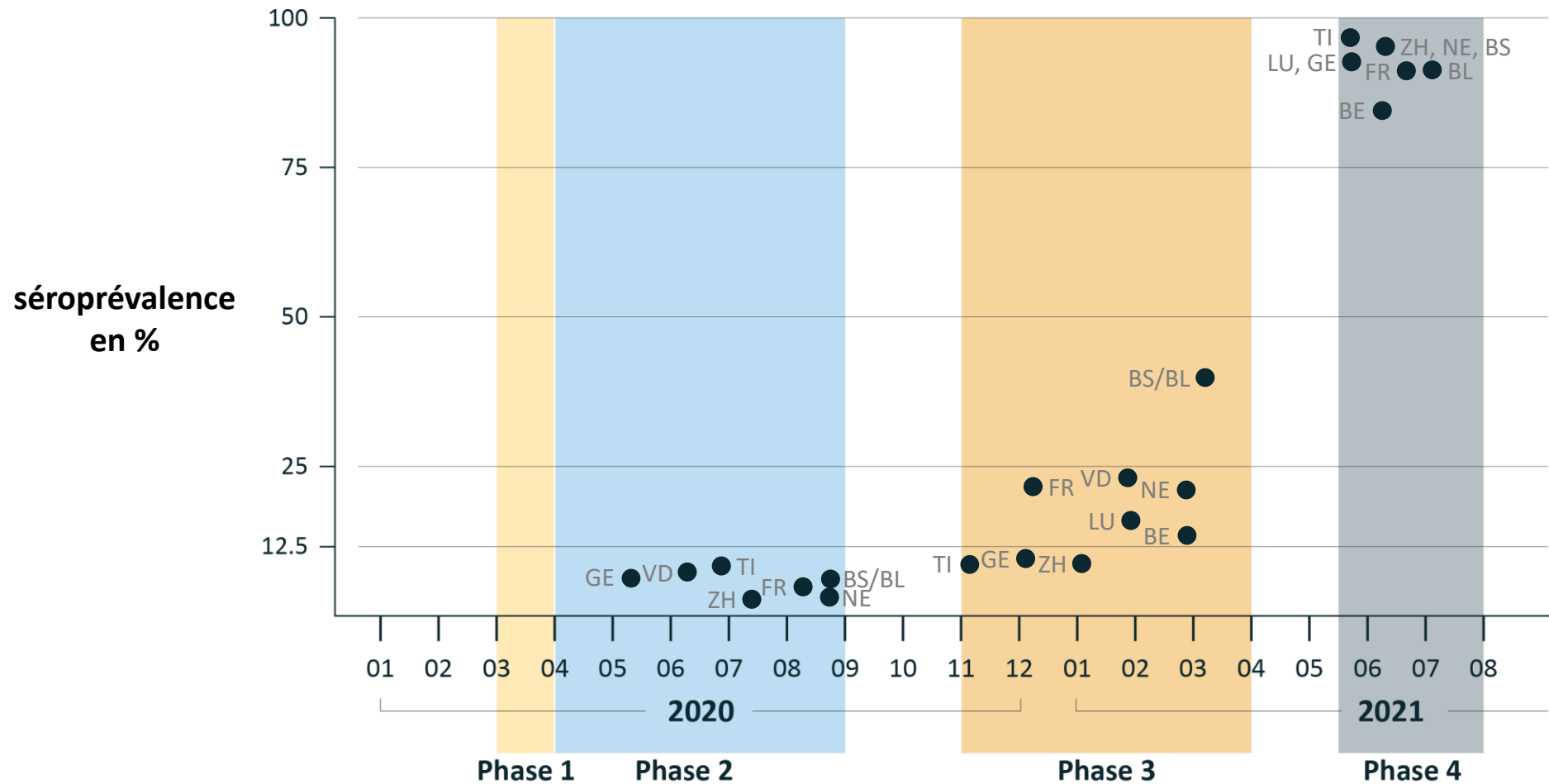


Augmentation de la séroprévalence chez les 20-64 ans



Les données finales peuvent encore entraîner des changements mineurs

Augmentation de la séroprévalence chez les personnes de 65 ans et plus



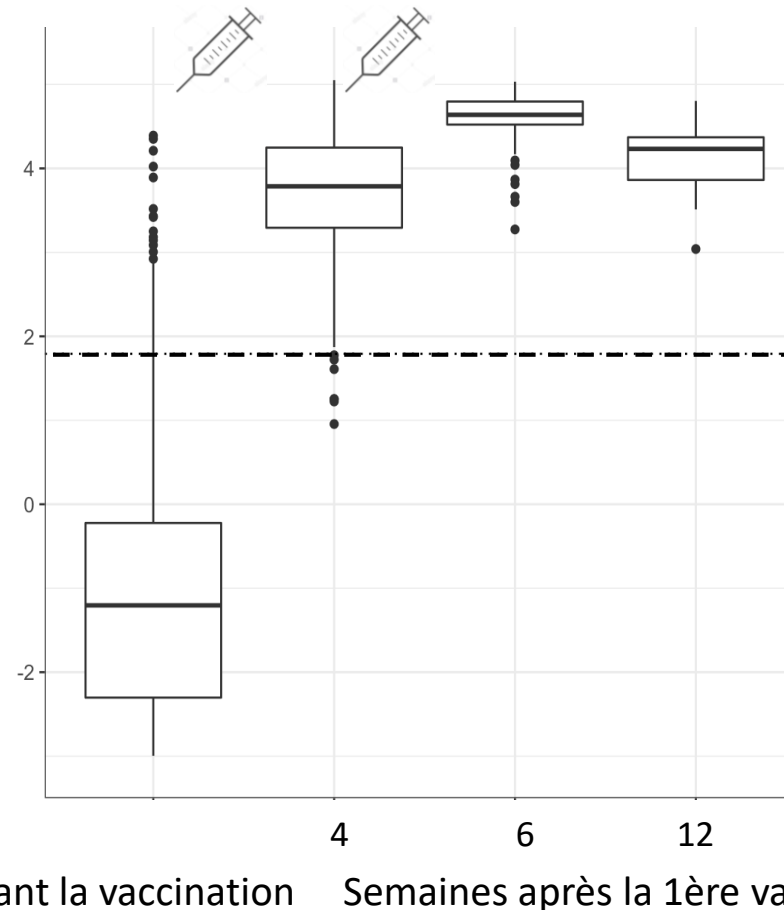
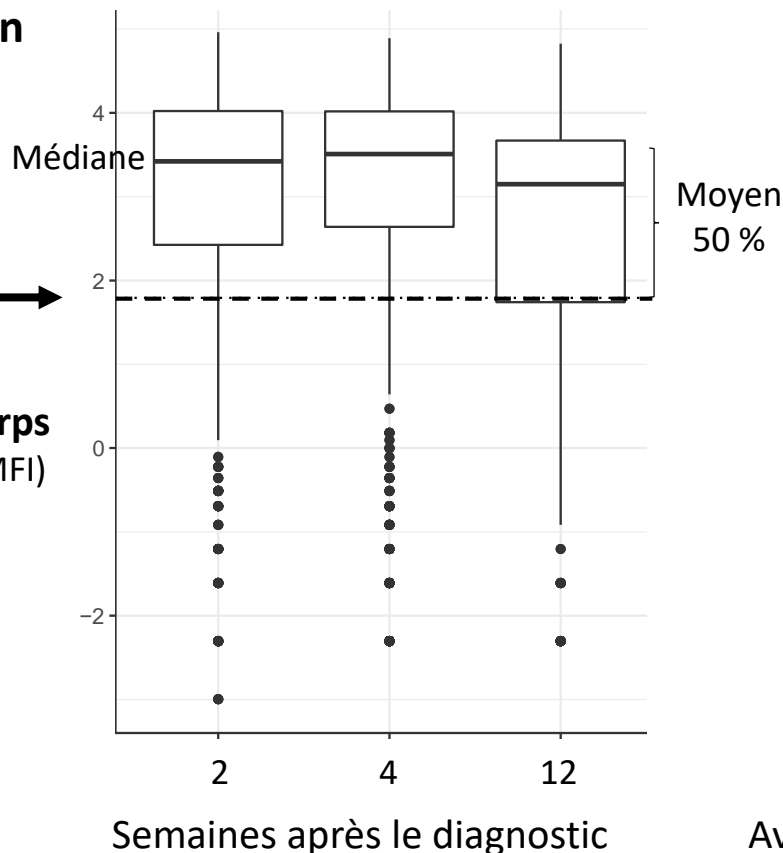
Les données finales peuvent encore entraîner des changements mineurs

La vaccination entraîne une réponse immunitaire plus forte et plus homogène que l'infection

Cohorte d'infection
à coronavirus de
Zurich
([ZSAC](#))

Seuil pour un test positif →

Montant anticorps
Log (rapport IgG MFI)

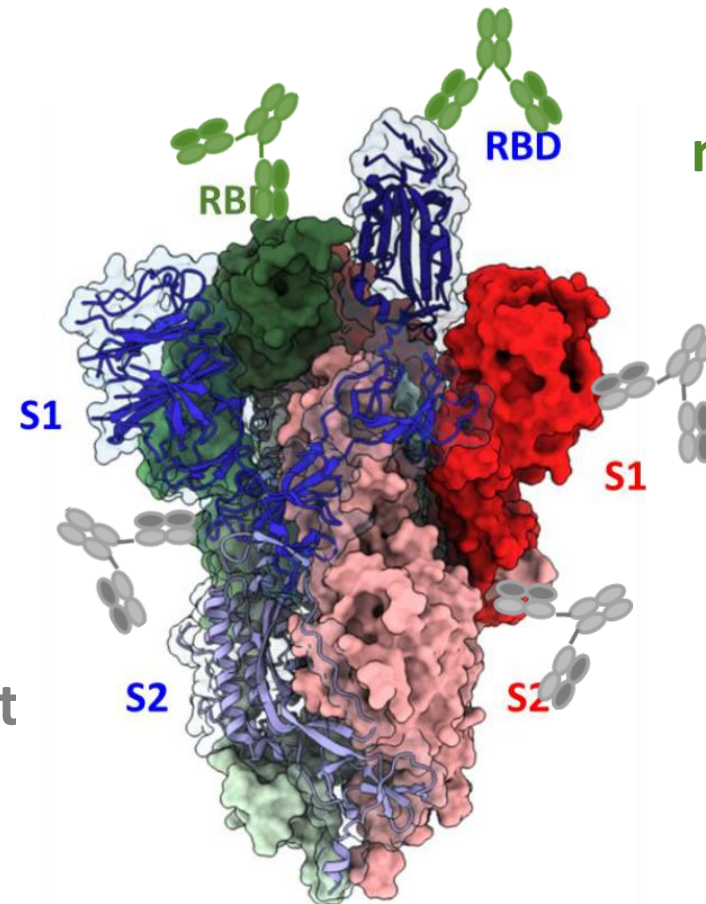


Cohorte de
vaccination contre le
coronavirus de
Zurich
([ZVAC](#))

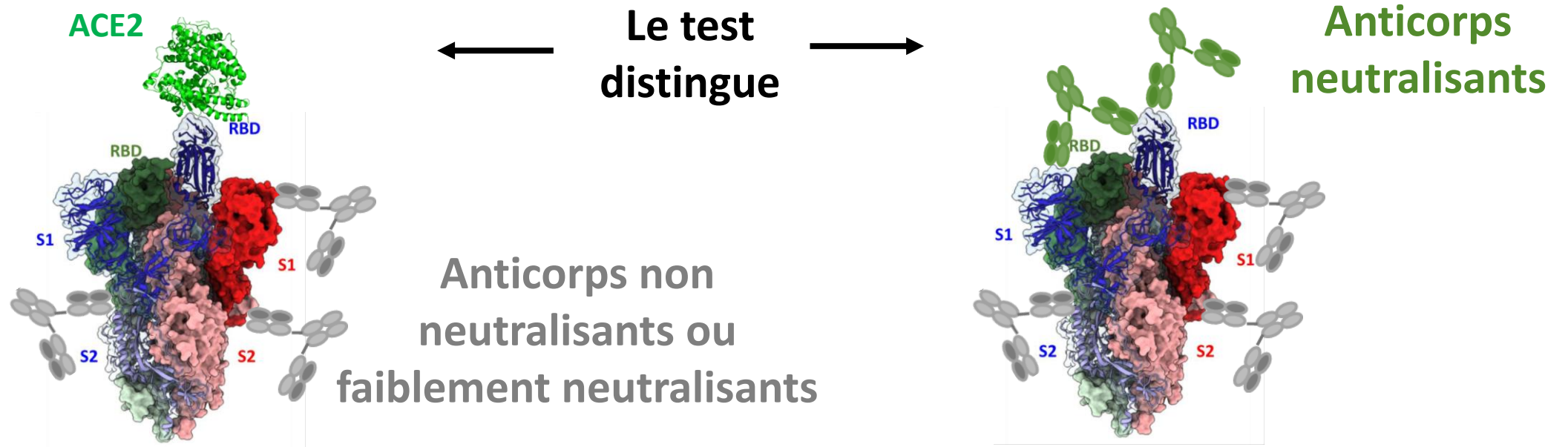
Seuls certains des anticorps empêchent le virus de s'arrimer aux cellules

Le domaine de liaison des récepteurs (RBD)
est particulièrement important pour
l'immunité.

Anticorps non
neutralisants ou
faiblement neutralisant



Test de neutralisation (EPFL/CHUV), qui permet un test à large échelle contre différents variantes



Tests de neutralisation chez 508 participants adultes de la phase IV de Fribourg et du Tessin présentant des anticorps

Proportion de personnes présentant une neutralisation vis-à-vis de différents variants

Type sauvage	α	β	γ	δ
92%	86%	72%	81%	75%

Important : l'étendue de la neutralisation n'est pas seule déterminante pour la sévérité de COVID-19 en cas de (ré)infection.

Tests de neutralisation effectués jusqu'à présent chez 277 participants adultes de la phase IV de Fribourg présentant des anticorps

Proportion de personnes présentant une neutralisation vis-à-vis de différents variants

N	Vaccination	Type sauvage	α	β	γ	δ
208	Oui	95%	90%	78%	88%	81%
69	Non	72%	61%	32%	45%	38%

Important : les différences entre la vaccination et l'infection ne sont pas corrigées pour tenir compte, par exemple, du temps écoulé depuis la vaccination ou l'infection.

Tests de neutralisation chez des participants de 20 à 64 ans de la phase III (jusqu'en mars) et IV (jusqu'en juillet) de St-Gall présentant des anticorps

Proportion de personnes présentant une neutralisation vis-à-vis de différents variants

Phase	Type sauvage	α	β	γ	δ
III	25%	13%	5%	8%	10%

Tests de neutralisation chez des participants de 20 à 64 ans de la phase III (jusqu'en mars) et IV (jusqu'en juillet) de St-Gall présentant des anticorps

Proportion de personnes présentant une neutralisation vis-à-vis de différents variants

Phase	Type sauvage	α	β	γ	δ
III	25%	13%	5%	8%	10%
IV	63%	52%	33%	43%	35%

Principaux résultats actuels Corona Immunitas

- La vaccination a eu un impact important sur la séroprévalence dans tout le pays.
- Les personnes de plus de 65 ans sont bien protégées grâce à la vaccination, conformément aux données actuelles de surveillance des hospitalisations et des infections.
- La vaccination semble offrir une protection plus élevée et plus fiable que l'infection, en particulier pour les variantes telles que Delta.

Séroprévalence de la phase II à la phase IV - 20-64 ans

Canton	Phase II	Phase III	Phase IV
Genève	8% (jusqu'à 06/20)	23% (jusqu'à 12/20)	71% (jusqu'à 06/21)
Vaud	9% (jusqu'à 06/20)	25% (jusqu'à 02/21)	Pas d'enquête
Ticino	12% (jusqu'à 07/20)	19% (jusqu'à 11/20)	72% (jusqu'à 07/21)
Fribourg	8% (jusqu'à 09/20)	18% (jusqu'à 12/20)	69% (jusqu'à 07/21)
Bâle Ville & Pays	5% et 7% (jusqu'à 09/20)	14% (jusqu'à 03/21)	71% & 79% (jusqu'à 07/21)
Zurich	4% (jusqu'à 08/20)	11% (jusqu'à 03/21)	75% (jusqu'à 07/21)
Neuchâtel	5% (jusqu'à 09/20)	22% (jusqu'à 03/21)	71% (jusqu'à 07/21)
Berne	Pas d'enquête	13% (jusqu'à 03/21)	67% (jusqu'à 07/21)
Lucerne	Pas d'enquête	18% (jusqu'à 02/21)	50% (jusqu'à 06/21)
Saint-Gall	Pas d'enquête	12% (jusqu'à 03/21)	60% (jusqu'à 07/21)
Grisons	Pas d'enquête	15% (jusqu'à 02/21)	Pas encore terminé

Séroprévalence de la phase II à la phase IV - Personnes de 65 ans et plus

Canton	Phase II	Phase III	Phase IV
Genève	6% (jusqu'à 06/20)	11% (jusqu'à 12/20)	92% (jusqu'à 06/21)
Vaud	7% (jusqu'à 06/20)	24% (jusqu'à 02/21)	Pas d'enquête
Ticino	Pas d'enquête	9% (jusqu'à 11/20)	96% (jusqu'à 07/21)
Fribourg	5% (jusqu'à 09/20)	22% (jusqu'à 12/20)	90% (jusqu'à 07/21)
Bâle Ville & Pays	6% et 5% (jusqu'à 09/20)	40% (jusqu'à 03/21)	95% et 90% (jusqu'à 07/21)
Zurich	3% (jusqu'à 08/20)	11% (jusqu'à 03/21)	93% (jusqu'à 07/21)
Neuchâtel	4% (jusqu'à 09/20)	21% (jusqu'à 03/21)	94% (jusqu'à 07/21)
Berne	Pas d'enquête	13% (jusqu'à 03/21)	85% (jusqu'à 07/21)
Lucerne	Pas d'enquête	16% (jusqu'à 02/21)	91% (jusqu'à 06/21)
Saint-Gall	Pas d'enquête	Pas d'enquête	Pas d'enquête
Grisons	Pas d'enquête	Pas d'enquête	Pas d'enquête